

# Yatırımcı İlişkileri Sunumu

2025 3. Çeyrek Sonuçları

Güncelleme: Ocak 2026



Doğuş Otomotiv  
Değer Zinciri



Makroekonomik  
Görünüm



Otomotiv  
Pazarı



Elektrifikasyon  
& Mobilite



Hisse  
Performansı



Finansal  
Performans



Kurumsal Yönetişim  
& Sürdürülebilirlik

**DOĞUŞ**  
OTOMOTİV

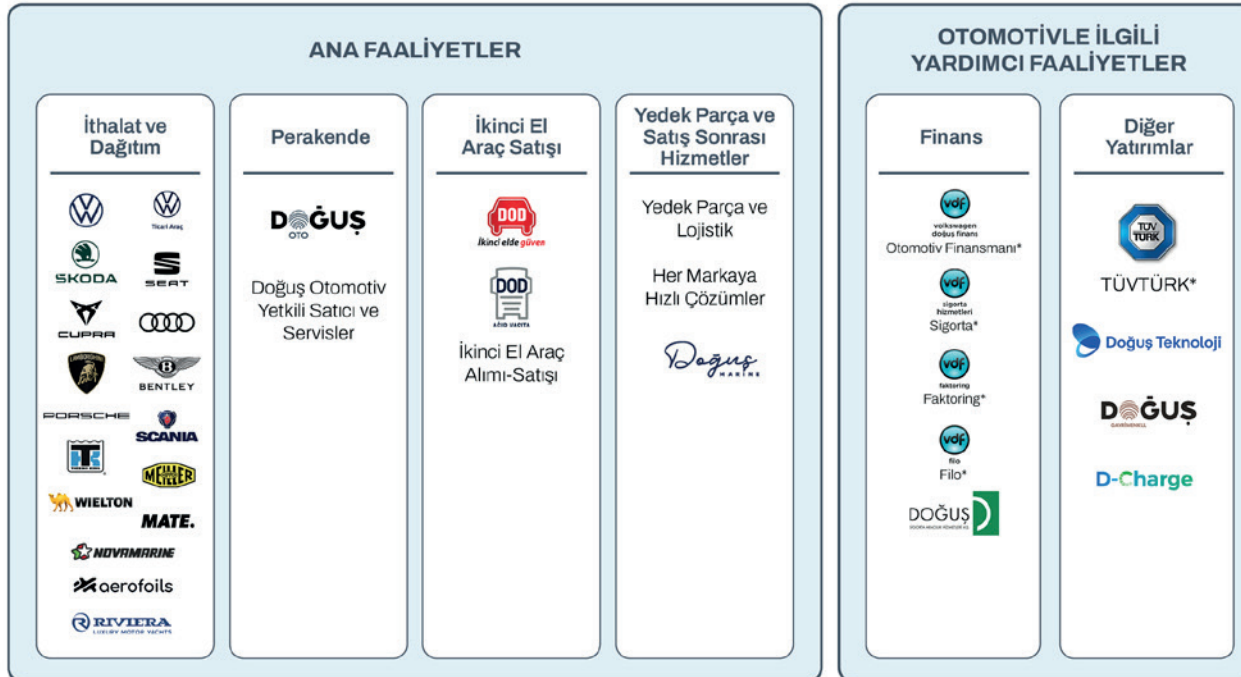


# Değer Zinciri 2025



## DOĞUŞ OTOMOTİV - DEĞER ZİNCİRİ 2025

Bir araca sahip olmanın yaşam döngüsünün her aşamasında var olmak



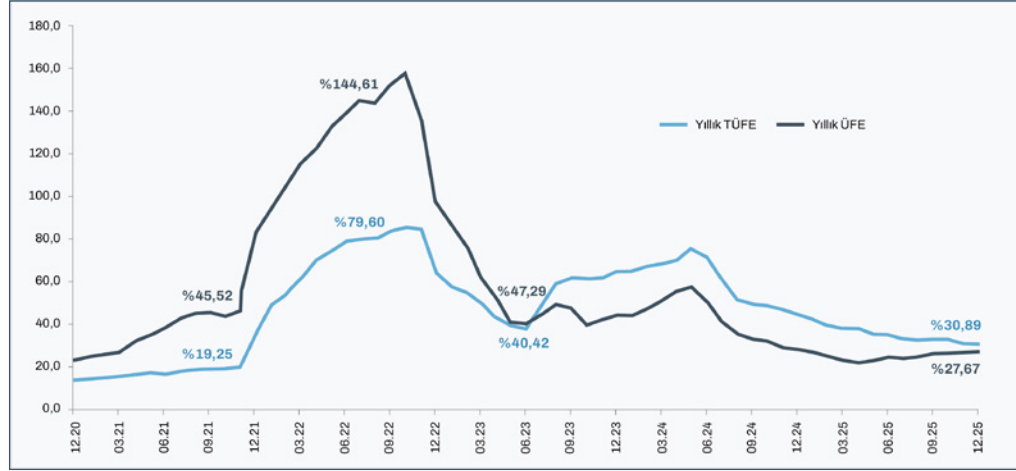
\* Temsilcilik Ofisleri

# Makroekonomik Görünüm



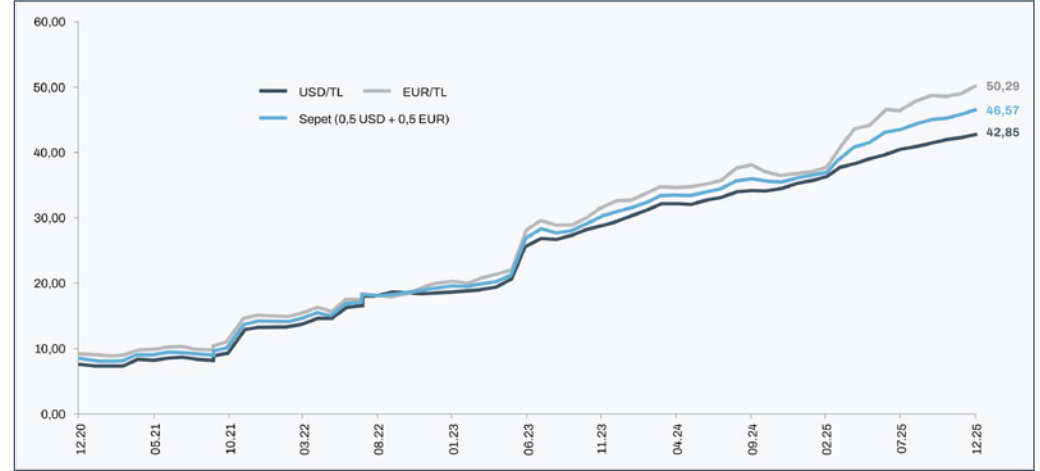
## Makroekonomik Göstergeler

### Yıllık Enflasyon (%)



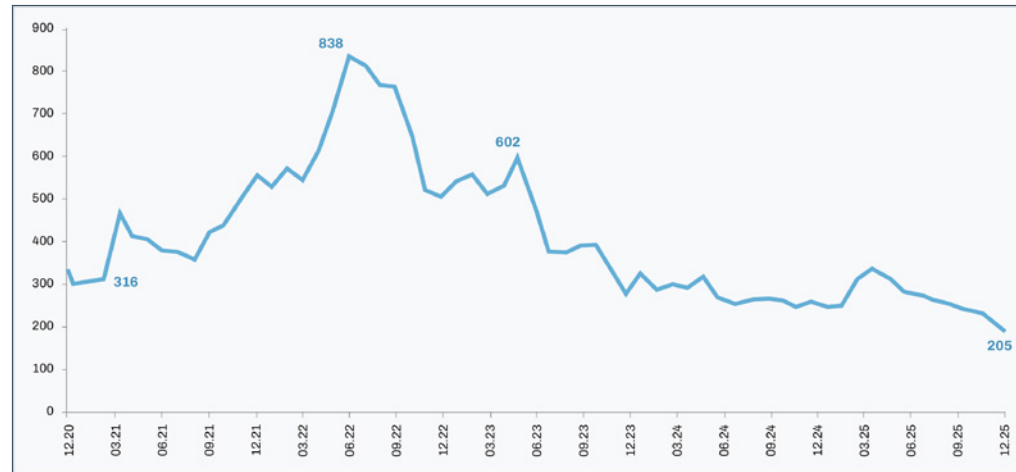
Kaynak: Türkiye Cumhuriyeti Merkez Bankası (TCMB)

### Nominal Döviz Kuru



Kaynak: Türkiye Cumhuriyeti Merkez Bankası (TCMB)

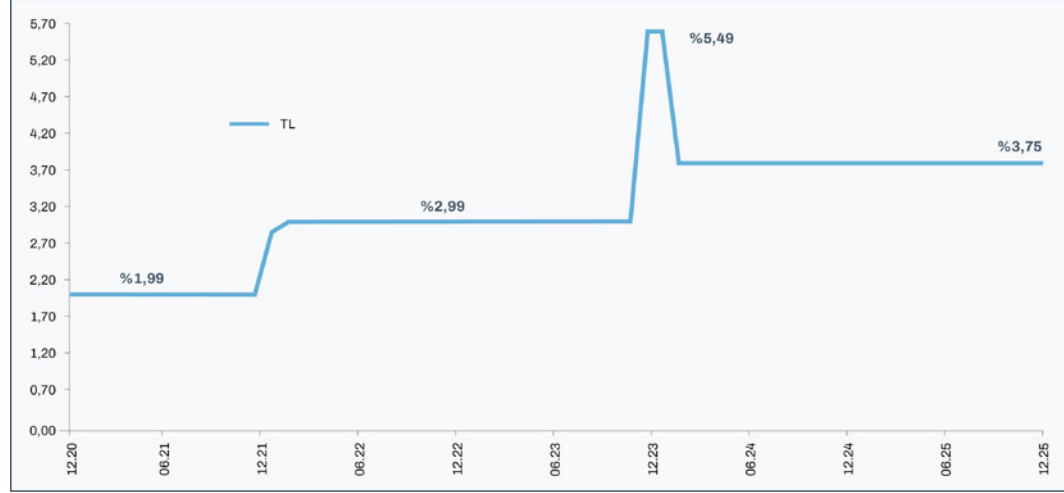
### Kredi Risk Primi (CDS)



Kaynak: Investing.com

## Otomotiv Sektörü

### Oto Kredi Faiz Oranları (%)



Kaynak: Garanti BBVA

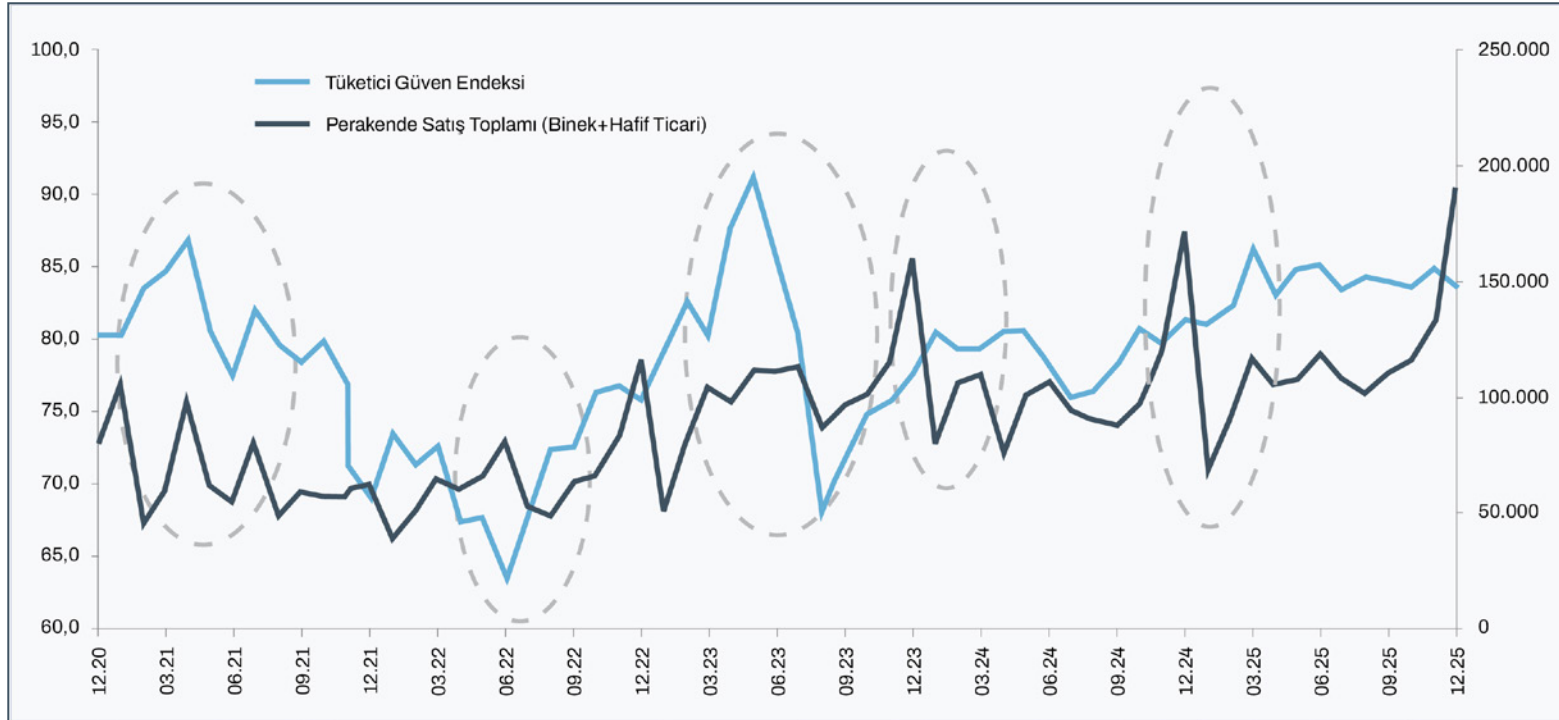
### Politika Faiz Oranları - Haftalık Repo (%)



Kaynak: T.C. Merkez Bankası (TCMB)

# Otomotiv Sektörü

## Tüketici Güven Endeksi



**Kaynak:** Türkiye İstatistik Kurumu (TÜİK) ve Otomotiv Distribütörleri Derneği

**Not:** Endeksin uluslararası karşılaştırılabilirliğini sağlamak amacıyla 22 Eylül 2020 tarihinde Tüketici Güven Endeksi'nin hesaplama yöntemi güncellenmiştir.

## Otomotiv Sektörü (Otomotiv Devir Hızı)

Trafiğe Kaydı Yapılan Araç Sayısı



2. El Satış Hareketliliği \*



Kaynak: Türkiye İstatistik Kurumu (TÜİK)

\* Noterler aracılığı ile bir veya daha fazla el değiştiren otomobilleri ifade etmektedir.

# Otomotiv Pazarı

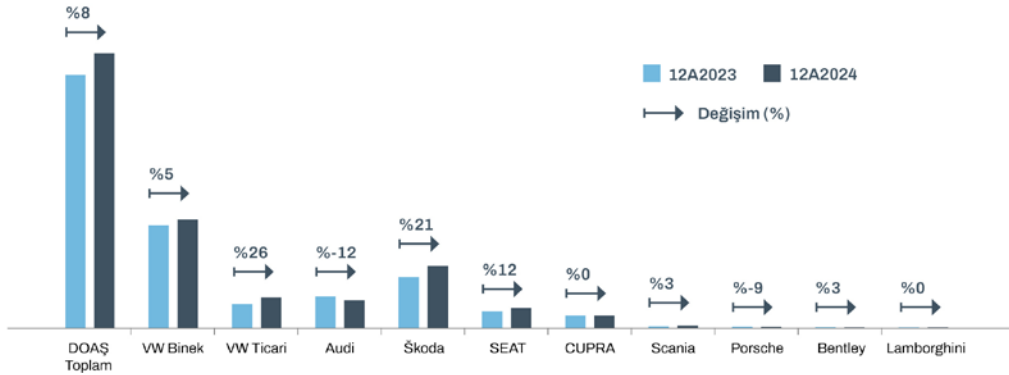


# DOAŞ Toptan Pazar

## DOAŞ Toptan Pazar (2024)

	12A2023	12A2024	Değişim
<b>DOAŞ Toplam</b>	<b>174.577</b>	<b>189.105</b>	<b>%8</b>
VW Binek	71.846	75.634	%5
VW Ticari	17.842	22.500	%26
Audi	23.132	20.433	%-12
Škoda	36.274	43.726	%21
SEAT	11.089	12.369	%12
CUPRA	10.315	10.366	%0
Scania	2.775	2.879	%3
Porsche	1.246	1.139	%-9
Bentley	36	37	%3
Lamborghini	22	22	%0

Not: DOD perakende ikinci el satışları Ocak-Aralık 2024 döneminde 19.096 adet olarak gerçekleşmiştir (2023: 18.229)

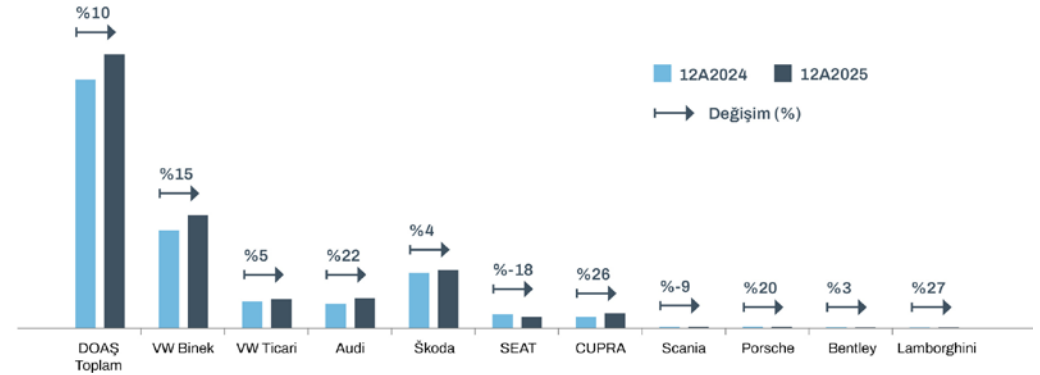


Kaynak: ODMD

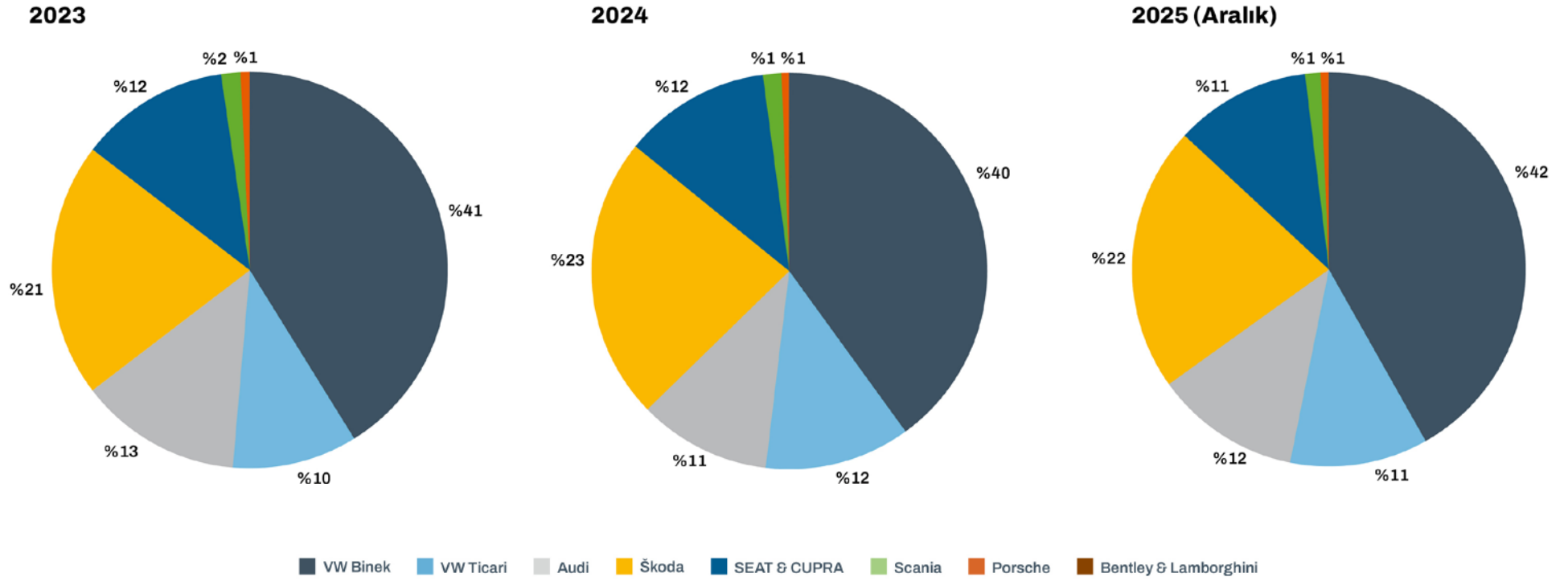
## DOAŞ Toptan Pazar (Aralık)

	12A2024	12A2025	Değişim
<b>DOAŞ Toplam</b>	<b>189.105</b>	<b>208.170</b>	<b>%10</b>
VW Binek	75.634	87.055	%15
VW Ticari	22.500	23.615	%5
Audi	20.433	24.864	%22
Škoda	43.726	45.352	%4
SEAT	12.369	10.156	%-18
CUPRA	10.366	13.084	%26
Scania	2.879	2.614	%-9
Porsche	1.139	1.364	%20
Bentley	37	38	%3
Lamborghini	22	28	%27

Not: DOD perakende ikinci el satışları Ocak-Aralık 2025 döneminde 20.453 adet olarak gerçekleşmiştir (2024: 19.096)



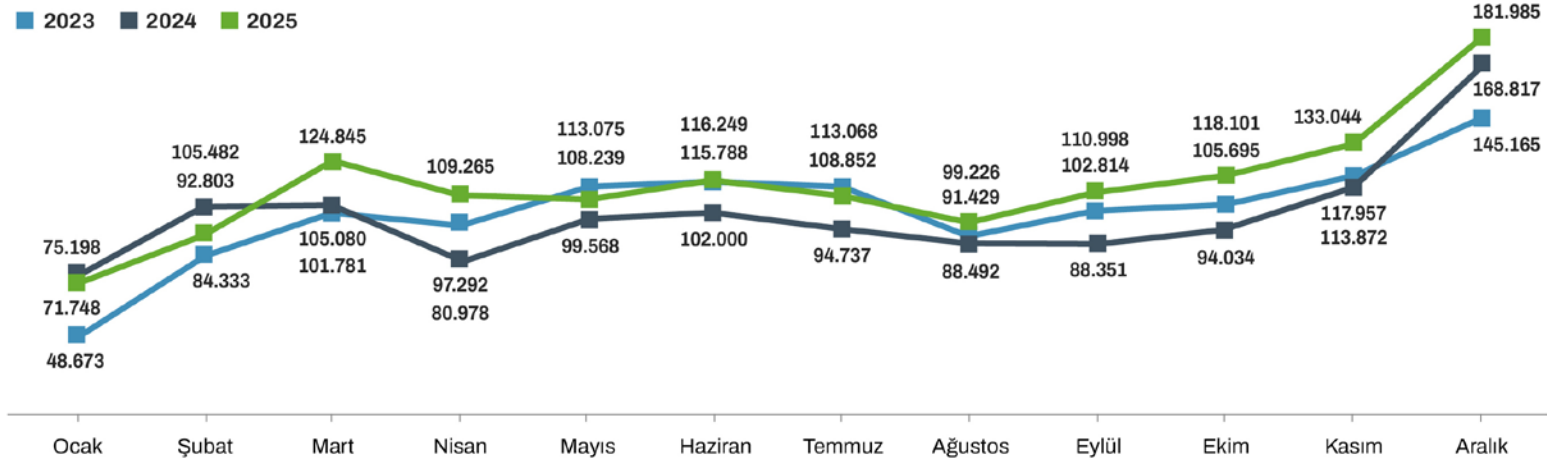
## DOAŞ Toptan Pazar



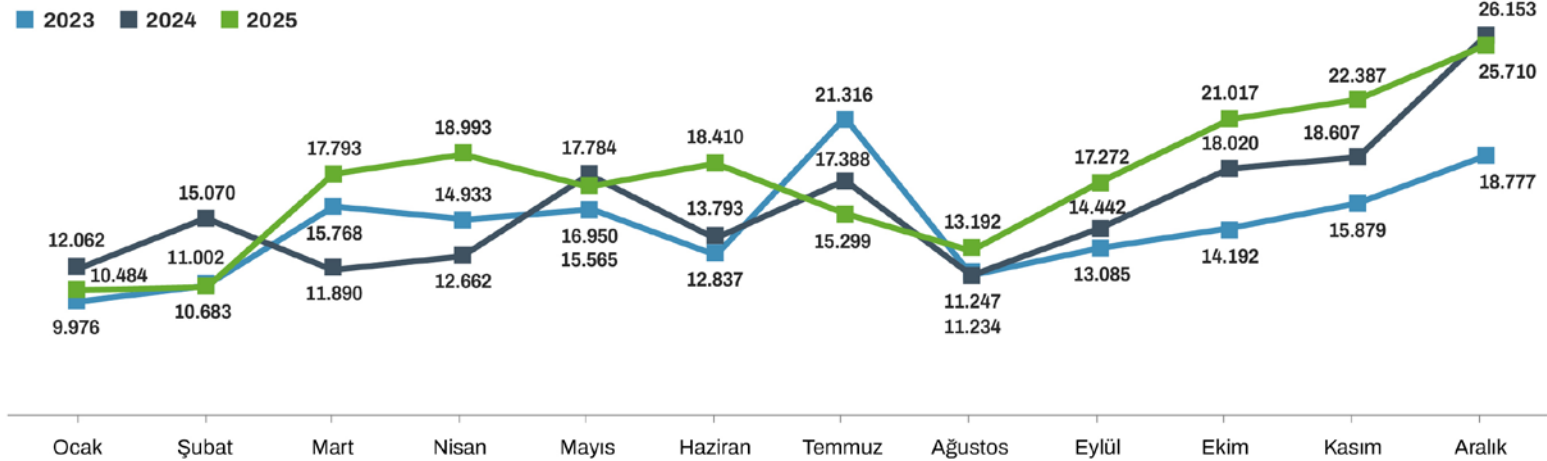
Kaynak: ODMD

## Aylık Satışlar

### Toptan Pazar Aylık Satışlar



### DOAŞ Aylık Satışlar

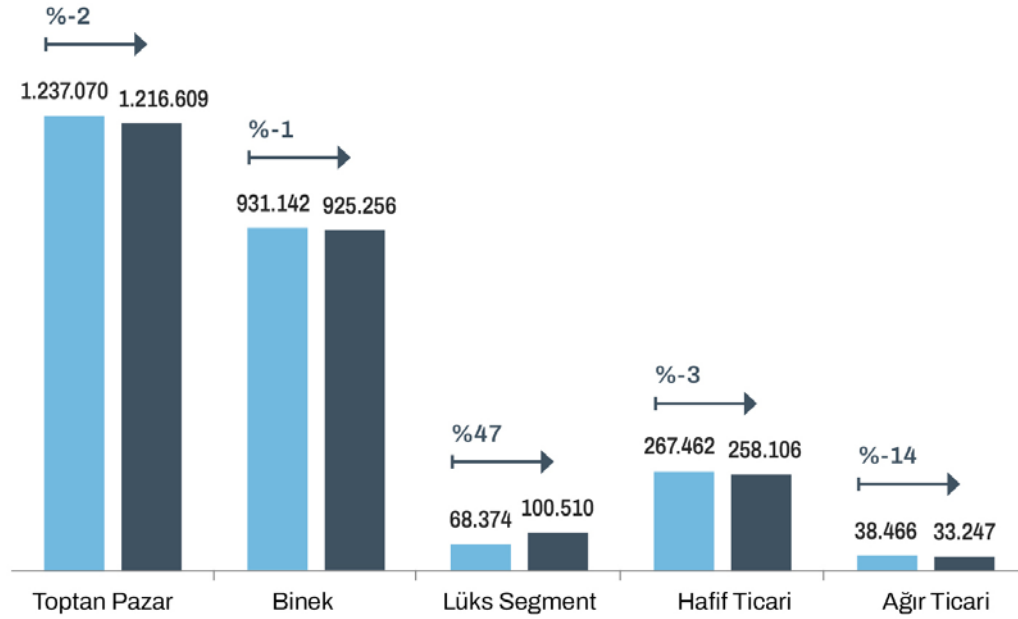


Kaynak: ODMD. Škoda dahildir.

## Pazar Değerlendirmesi - Toptan (2024)

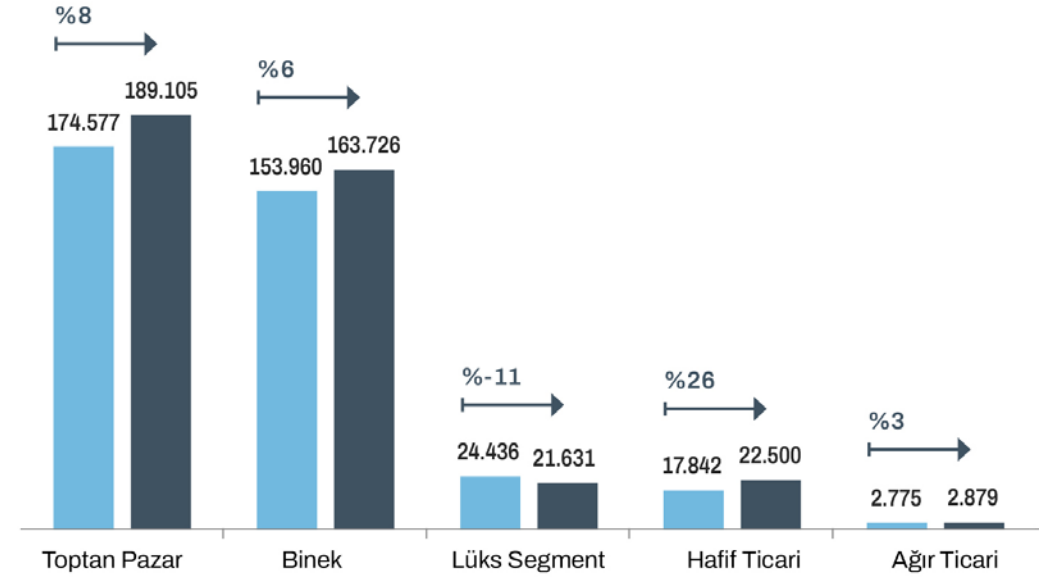
### Toptan

Ara2023 Ara2024 Değişim (%)



### DOAŞ

Ara2023 Ara2024 Değişim (%)

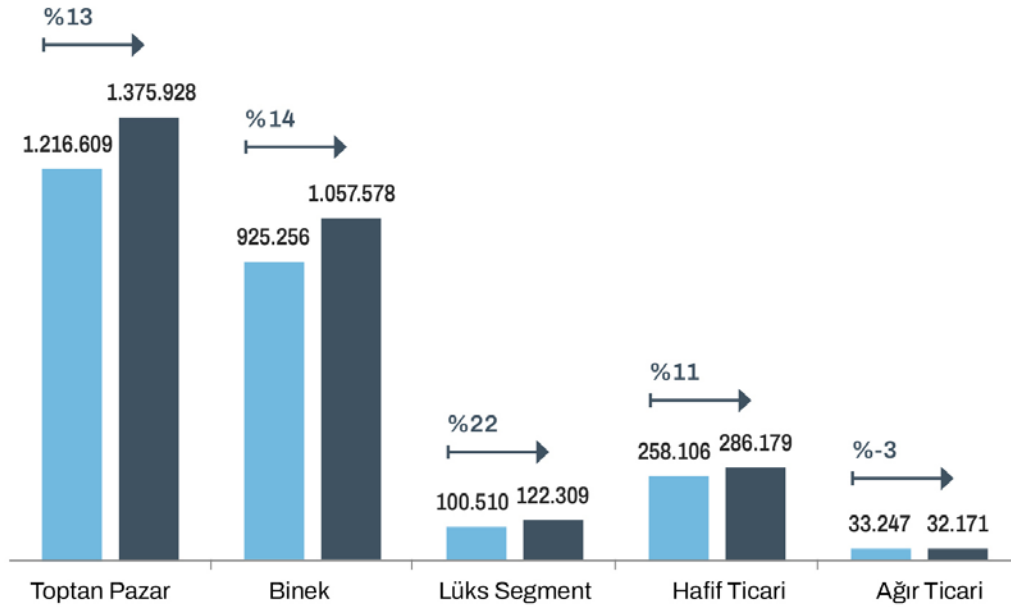


Kaynak: ODMD. Škoda dahildir.

## Pazar Değerlendirmesi - Toptan (Aralık)

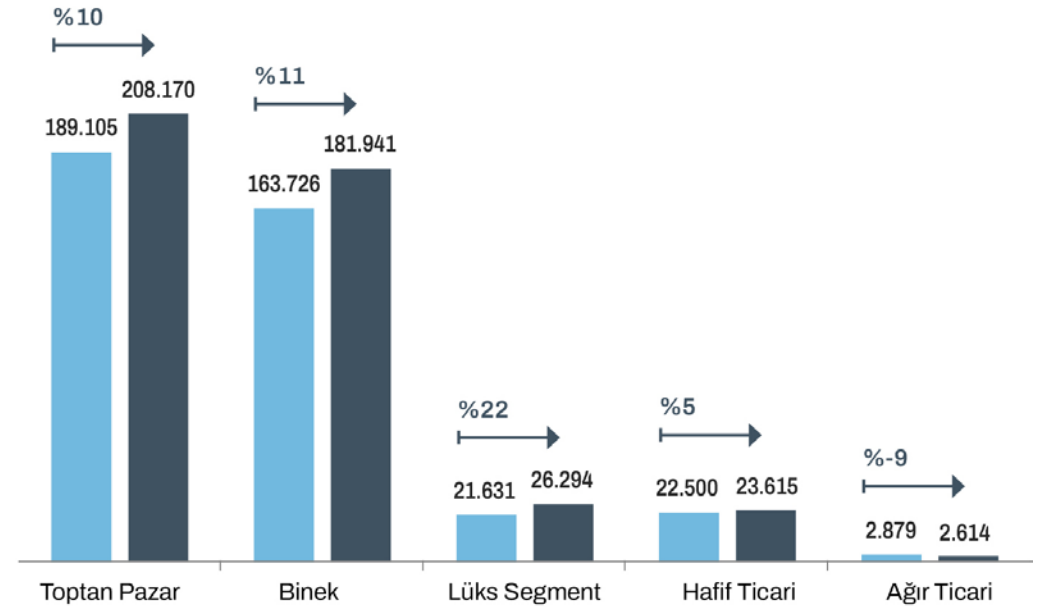
### Toptan

■ Ara2024 ■ Ara2025 ⇨ Değişim (%)



### DOAŞ

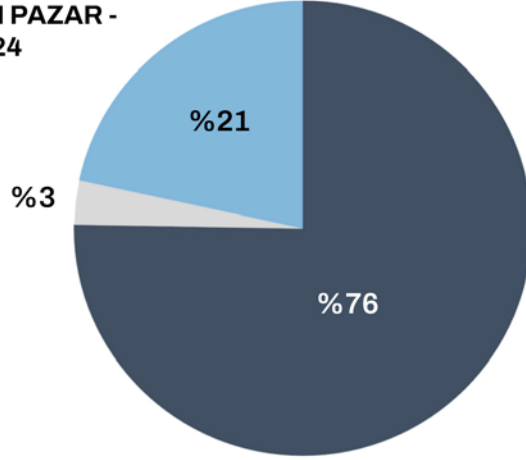
■ Ara2024 ■ Ara2025 ⇨ Değişim (%)



Kaynak: ODMD. Škoda dahildir.

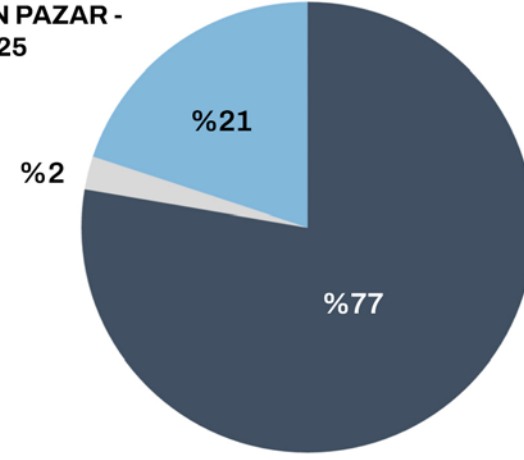
## Pazar Değerlendirmesi - Segment Bazlı Dağılım (Aralık)

**TOPTAN PAZAR -  
ARA 2024**



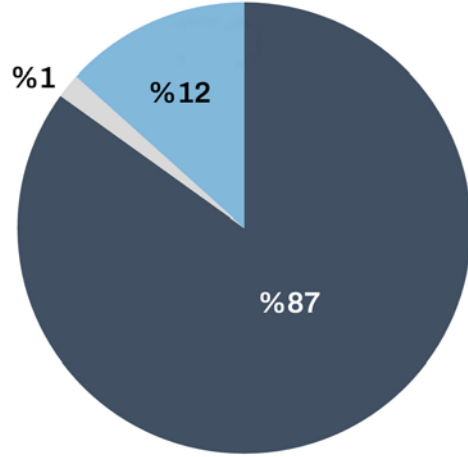
\*Binek araçların %11'lik kısmını Lüks Segment oluşturmaktadır.

**TOPTAN PAZAR -  
ARA 2025**



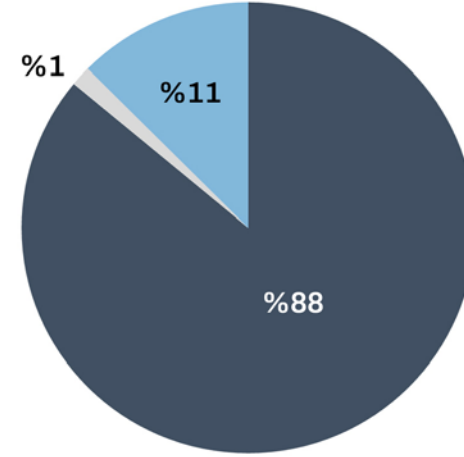
\*Binek araçların %12'lik kısmını Lüks Segment oluşturmaktadır.

**DOAŞ  
(TOPTAN) -  
ARA 2024**



\*Binek araçların %13'lük kısmını Lüks Segment oluşturmaktadır.

**DOAŞ  
(TOPTAN) -  
ARA 2025**



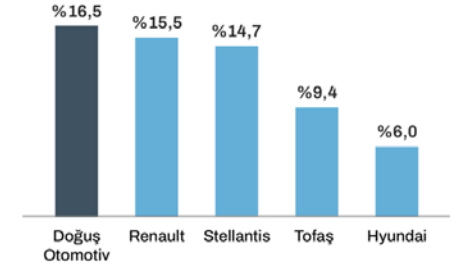
\*Binek araçların %14'lük kısmını Lüks Segment oluşturmaktadır.

■ Binek ■ Hafif Ticari ■ Ağır Ticari

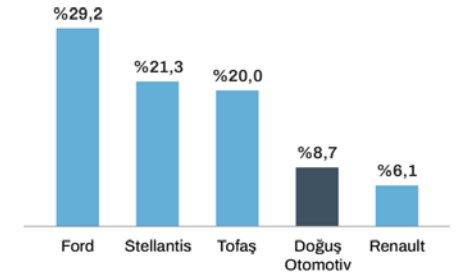
## Pazar Payı - Perakende (2024)

PERAKENDE PAZAR	2022 Yılsonu	2023 Yılsonu	2024 Yılsonu	Ara2023/ Ara2024 Değişim
<b>BİNEK ARAÇ (%)</b>				
Doğuş Otomotiv	15,8	15,6	16,5	0,8
Renault	21,0	16,4	15,5	-1,0
Stellantis	13,1	17,4	14,7	-2,7
Tofaş	17,0	13,6	9,4	-4,2
Hyundai	7,1	5,5	6,0	0,5
Chery	0,0	4,2	5,8	1,6
Toyota	6,5	4,8	5,4	0,6
Togg	0,0	2,0	3,1	1,1
Diğer	19,5	20,5	23,7	3,2
<b>HAFİF TİCARİ ARAÇ (%)</b>				
Ford	34,7	26,9	29,2	2,2
Stellantis	11,9	19,1	21,3	2,2
Tofaş	25,8	25,7	20,0	-5,7
Doğuş Otomotiv	5,6	6,7	8,7	2,0
Renault	6,2	6,8	6,1	-0,8
Mercedes-Benz	3,3	3,5	4,0	0,5
Toyota	6,1	5,2	3,5	-1,6
Hyundai	1,5	2,2	1,7	-0,5
Diğer	4,9	3,9	5,6	1,8
<b>BİNEK ARAÇ + HAFİF TİCARİ ARAÇ (%)</b>				
Stellantis	12,8	17,8	16,1	-1,7
Doğuş Otomotiv	13,3	13,7	14,9	1,2
Renault	17,3	14,4	13,5	-0,8
Tofaş	19,2	16,2	11,6	-4,6
Ford	9,9	8,3	8,5	0,2
Hyundai	5,8	4,8	5,1	0,3
Toyota	6,4	4,8	5,0	0,2
Chery	0,0	3,3	4,6	1,3
Diğer	15,4	16,8	20,8	4,0

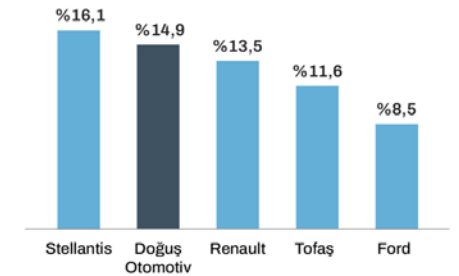
### BİNEK İLK 5 (Aralık 2024)



### HAFİF TİCARİ İLK 5 (Aralık 2024)



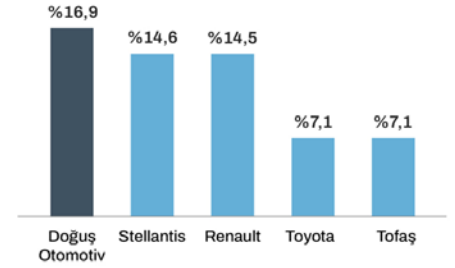
### BİNEK + HAFİF TİCARİ İLK 5 (Aralık 2024)



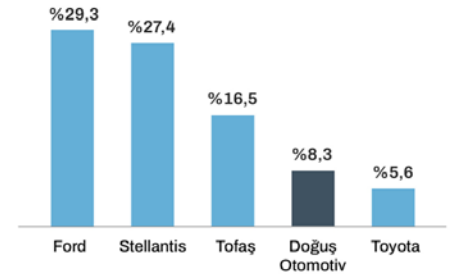
## Pazar Payı - Perakende (Aralık)

PERAKENDE PAZAR	2023 Yılı Sonu	2024 Yılı Sonu	2025 Yılı Sonu	Ara 2024/ Ara 2025 Değişim
<b>BİNEK ARAÇ (%)</b>				
<b>Doğuş Otomotiv</b>	15,6	16,5	16,9	0,4
Stellantis	17,4	14,7	14,6	-0,1
Renault	16,4	15,5	14,5	-1,0
Toyota	4,8	9,4	7,1	-2,3
Tofaş	13,6	5,4	7,1	1,7
Hyundai	5,5	6,0	6,1	0,1
Borusan Otomotiv	3,0	3,4	4,3	0,9
BYD	0,1	0,9	4,2	3,3
Diğer	23,6	28,3	25,2	-3,1
<b>HAFİF TİCARİ ARAÇ (%)</b>				
Ford	26,9	29,2	29,3	0,1
Stellantis	19,5	21,3	27,4	6,1
Tofaş	26,4	20,0	16,5	-3,5
<b>Doğuş Otomotiv</b>	<b>6,8</b>	<b>8,7</b>	<b>8,3</b>	<b>-0,4</b>
Toyota	5,2	3,5	5,6	2,1
Renault	6,8	6,1	4,4	-1,7
Mercedes-Benz	3,5	4,0	3,5	-0,5
IVECO	1,1	1,5	1,4	-0,1
Diğer	3,8	5,8	3,7	-2,1
<b>BİNEK ARAÇ + HAFİF TİCARİ ARAÇ (%)</b>				
Stellantis	17,8	16,1	17,2	1,1
<b>Doğuş Otomotiv</b>	<b>13,7</b>	<b>14,9</b>	<b>15,1</b>	<b>0,2</b>
Renault	14,4	13,5	12,4	-1,1
Tofaş	16,2	11,6	9,1	-2,5
Ford	8,3	8,5	8,0	-0,5
Toyota	4,8	5,0	6,8	1,8
Hyundai	4,8	5,1	4,9	-0,2
Borusan Otomotiv	2,4	2,7	3,4	0,7
Diğer	17,7	22,7	23,1	0,4

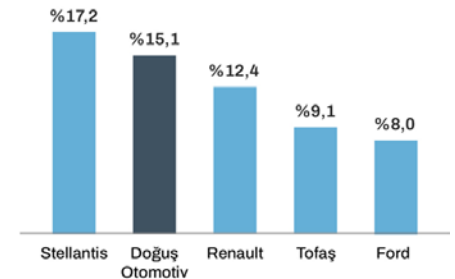
### BİNEK İLK 5 (Aralık 2025)



### HAFİF TİCARİ İLK 5 (Aralık 2025)



### BİNEK + HAFİF TİCARİ İLK 5 (Aralık 2025)



# Elektrifikasyon & Mobilite





## Bir Bakışta D-Charge

- D-Charge, 2024 yıl sonu itibarıyla Türkiye genelinde 34 ilde toplam 350 soket (130 AC ve 220 DC) ile hizmet vermeye devam etmiştir.
- Türkiye genelinde faaliyet gösteren 175 şarj istasyonu operatörü arasında, soket sayısı (AC/DC) bazında 10. sırada yer almıştır.
- Doğuş Teknoloji tarafından geliştirilen D-Charge mobil uygulaması, Ekim 2024'te IOS ve Android platformlarında kullanıcıların hizmetine sunulmuştur. Aralık 2024 sonu itibarıyla uygulama 9.700 kez indirilmiş, üye kullanıcı sayısı ise 7.000'e ulaşmıştır.
- D-Charge, 2025 yılı sonuna kadar, Türkiye genelinde 7 bölgede 48 ilde toplam 620 soket (444 DC ve 176 AC) ile hizmet vermeyi hedeflemektedir.

## Vizyon, Misyon ve Kurumsal Kimlik



### Misyon

En iyi müşteri deneyimi, yüksek hizmet kalitesi, erişilebilir ve güvenli yaygın hizmet ağı ile Türkiye'deki şarj ekosisteminde lider olmak.

### Vizyon

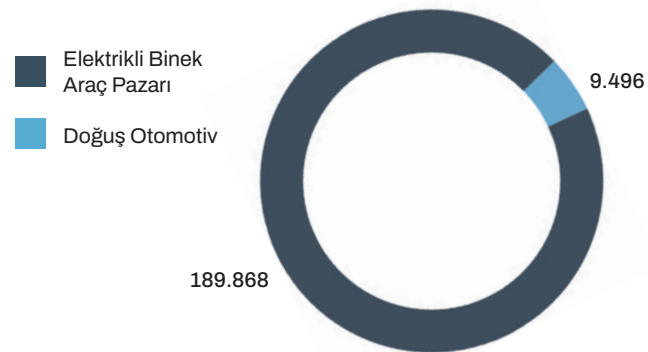
Elektrikli araç kullanıcılarının ihtiyaçlarını anlık olarak karşılayan yeni nesil çözümler sunarak sektöre liderlik etmeyi hedefliyoruz. Sürdürülebilir ve yenilikçi şarj ürünleri ve geniş istasyon ağı ile herkes tarafından her yerden erişilebilir bir şarj deneyimi sunmayı amaçlıyoruz. Elektrikli araç kullanımını teşvik ederek ve çalışmalarımızı sürdürülebilirlik anlayışı çerçevesinde ilerleterek, müşterilerimiz ve gezegenimiz için değer yaratmayı önceliklendiriyoruz.

## Elektrikli Araç Pazar Payı - Perakende (Aralık)

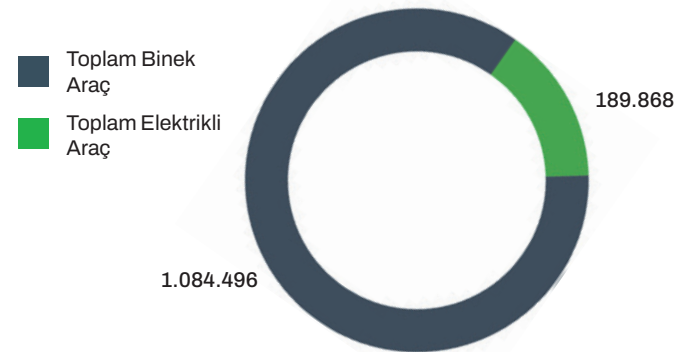
2025 Sıralama	2024 Sıralama	Marka	Ara 2024 Adet	Ara 2025 Adet	Ara 2024 Pazar Payı	Ara 2025 Pazar Payı	Ara 2024/Ara 2025 Değişim
1	1	Togg	30.093	39.020	%30,25	%20,55	%-9,70
2	2	Tesla	11.534	31.509	%11,59	%16,60	%5,00
3	8	BYD	3.800	19.679	%3,82	%10,36	%6,55
4	14	Citroen	2.268	10.289	%2,28	%5,42	%3,14
5	13	Kia	2.223	9.543	%2,23	%5,03	%2,79
14	16	Volkswagen	1.882	3.449	%1,89	%1,82	%-0,08
15	0	Škoda	0	2.832	%0,00	%1,49	%1,49
16	17	Audi	1.051	2.098	%1,06	%1,10	%0,05
20	20	Porsche	530	894	%0,53	%0,47	%-0,06
24	26	CUPRA	58	223	%0,06	%0,12	%0,06
		Diğer	46.050	70.332			
<b>Toplam Pazar</b>			<b>99.489</b>	<b>189.868</b>			

Not: Ocak-Aralık 2025 döneminde Volkswagen hafif ticari elektrikli araç satışı 186 adet olarak gerçekleşmiştir. (2024: 107)

### Doğuş Otomotiv Pazar Payı: %5,0

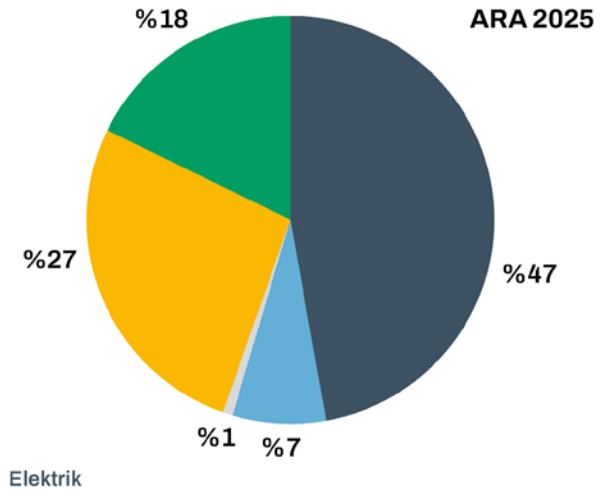
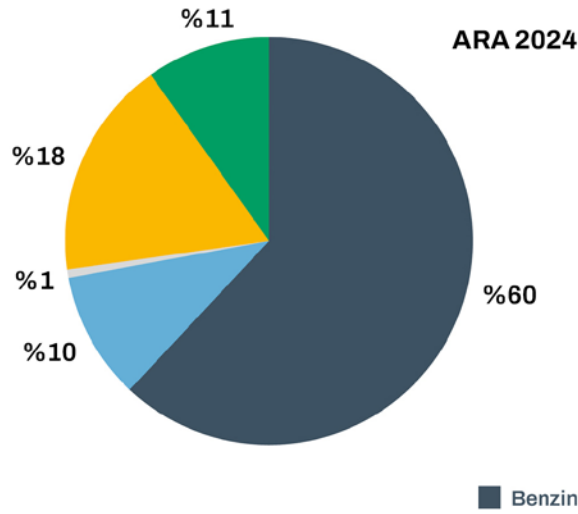
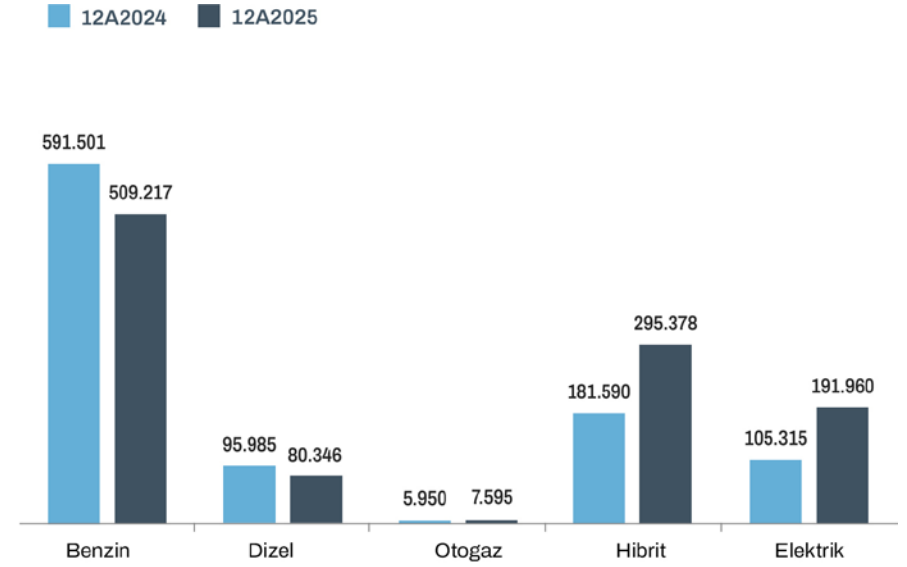
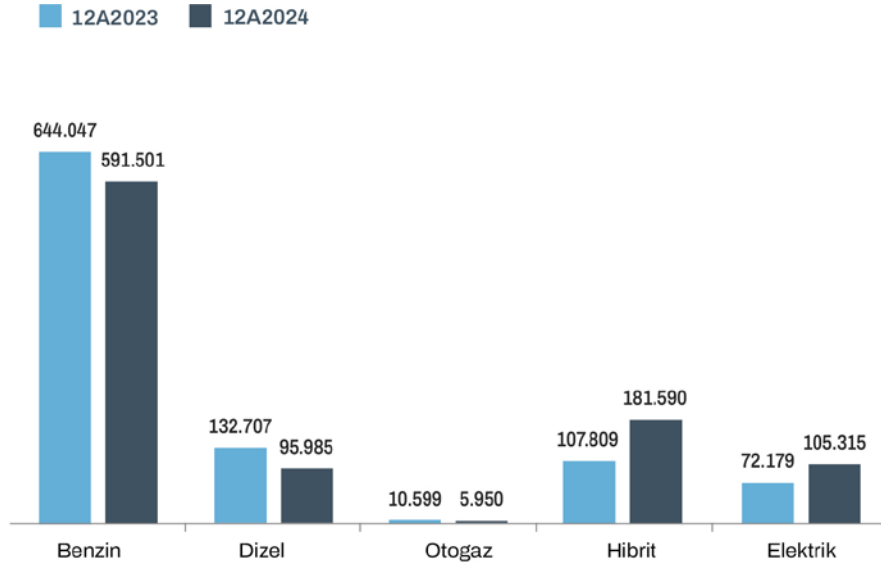


### Elektrikli Araç Toplam Pazar Payı: %17,5



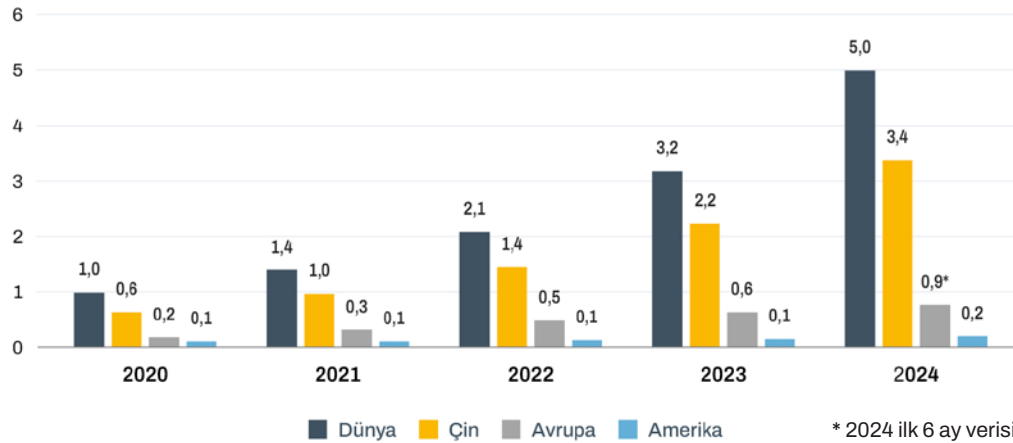
Not: Hibrit araçlar dahil değildir.

## Otomobil Pazarı - Motor Tipine Göre Dağılım (Aralık)



## Dünya ve Avrupa Pazarı EV Şarj Soketi Durumu (2024)

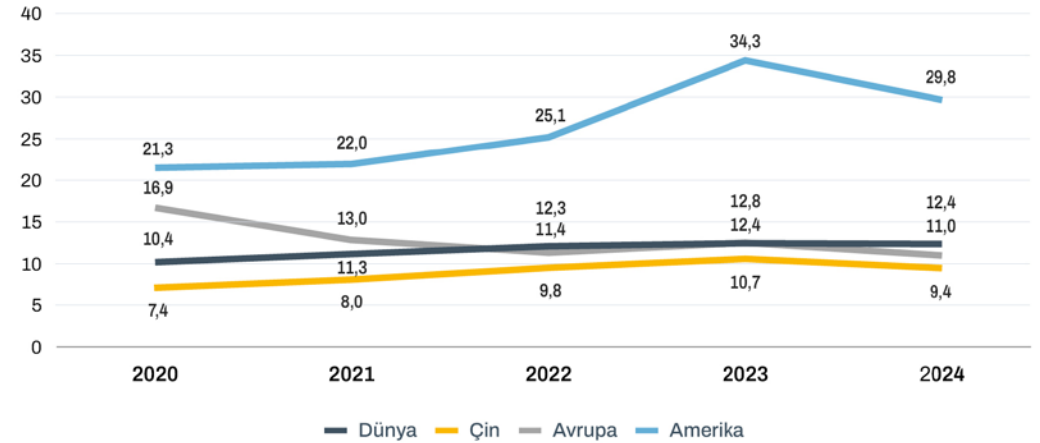
### Soket Sayısı (milyon)



### Soket Sayısı (2024)

- Dünya: Toplam 5 milyon soket bulunmaktadır (%43 DC, %57 AC).
- Çin: 3,4 milyon cihaz halka açık şekilde kullanılmaktadır. Soket dağılımı %54 AC, %46 DC şeklindedir.
- Avrupa: 2023 yılında 767.924 olan toplam soket sayısı 2024 yılının ilk 6 ay döneminde 906.535'e ulaşmıştır.
- ABD: 2024 yıl sonu itibarıyla toplam 195.179 soket bulunmaktadır (%40 AC, %60 DC).
- Türkiye: Toplam soket sayısı 2022'de 3.450 ve 2023'te 12.230 iken 2024 itibarıyla 27.357'ye yükselmiştir. 2025 güncel kısımları ise 16.591 AC, 11.568 DC olmak üzere toplam 28.159 soket şeklindedir. Lisans alan toplam firma sayısı 210'dur. Bunların 179'u aktif olmakla birlikte 31'inin lisansı sonlandırılmıştır.

### Soket Başına Düşen Araç Sayısı



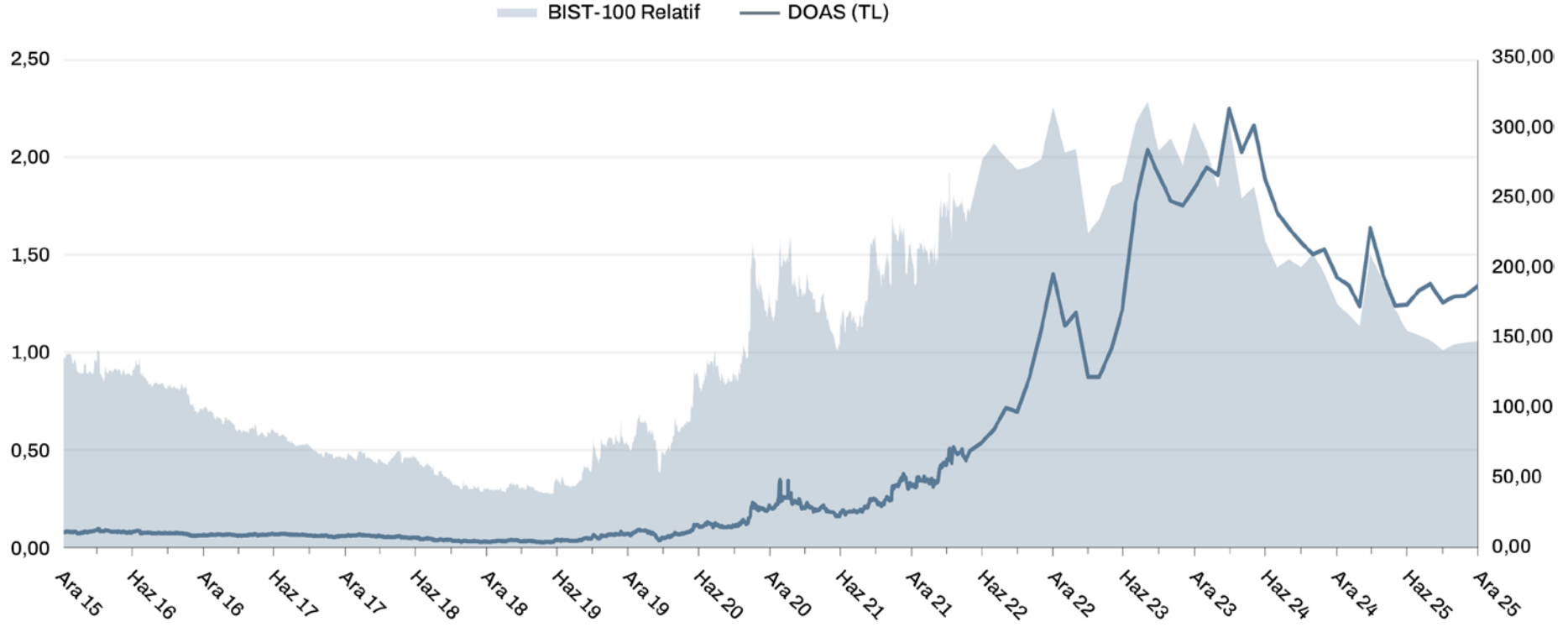
### Soket Başına Düşen Araç Sayısı

- Dünya: Soket başına düşen araç sayısı Avrupa ile paralel olarak ilerlemektedir.
- Çin: Artan elektrikli araç ve soket sayıları ile Çin pazarında soket başına düşen araç sayısı 9,4 seviyesindedir.
- Avrupa: 2020 yılında 16,9 olan soket başına düşen araç sayısı, şarj istasyonlarının artmasıyla 2024 yılı sonunda 11'e inmiştir. Avrupa'nın hedefi bir sokete düşen araç sayısının 10 olmasıdır.
- ABD: EV sayısının artışına paralel olarak cihaz yatırımlarının da ivmeli artışı ile birlikte soket başına düşen araç sayısı 29,8 seviyesine düşmüştür.
- Türkiye: Soket başına düşen araç sayısı 2022 yılında 3,6 iken, 2023'te 6,3 ve 2024'te 6,7 olarak karşımıza çıkmaktadır. 2025 Şubat sonu verisine göre bu sayı 7,4 olmuştur.

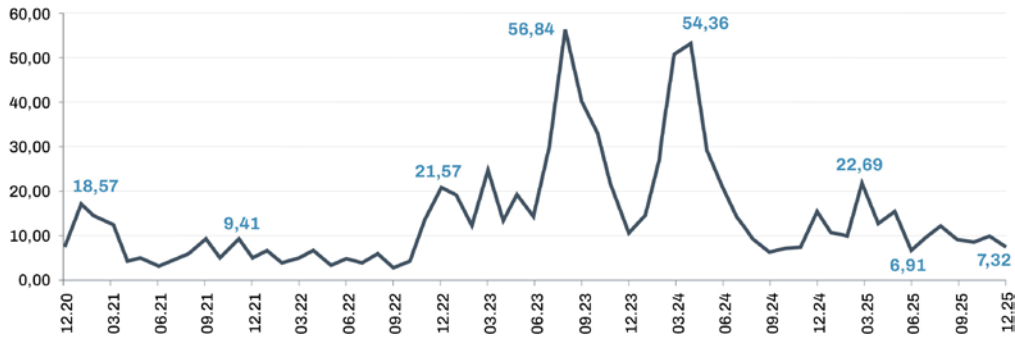
# Hisse Performansı



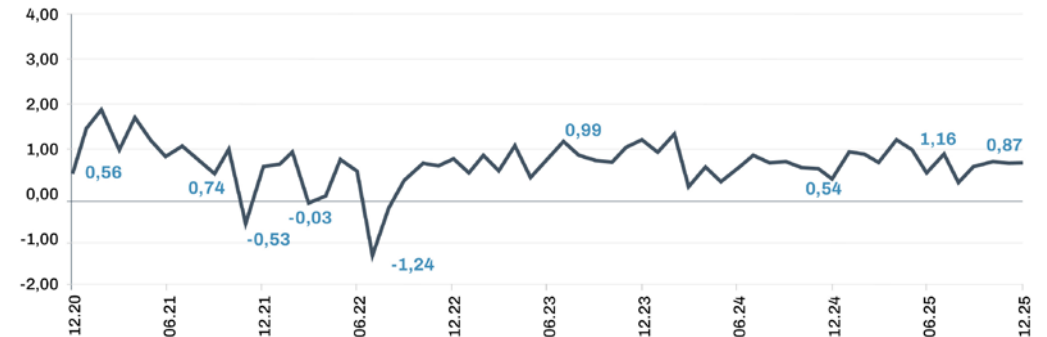
## Hisse Performansı



## DOAS İşlem Hacmi

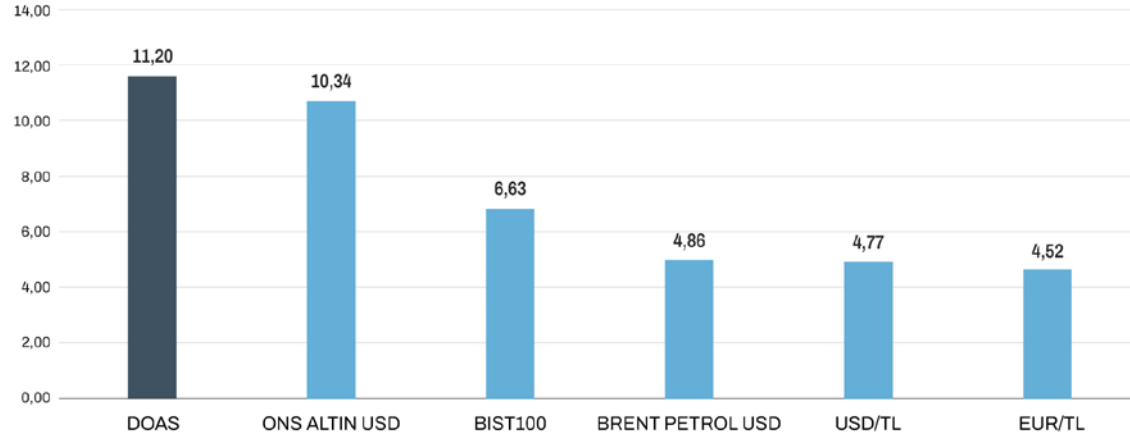


## Beta



## Hisse Performansı

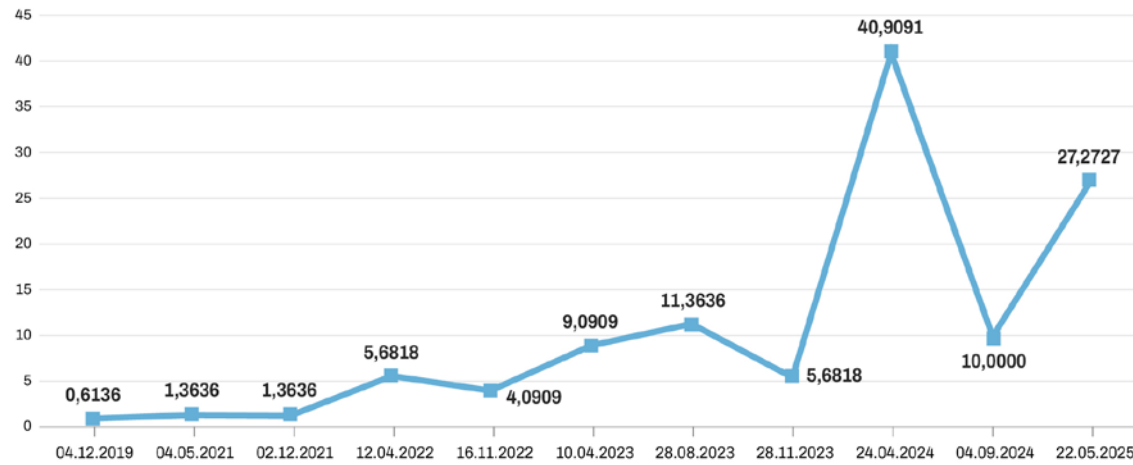
2020-2025 Yatırım Getirisi (mn TL)



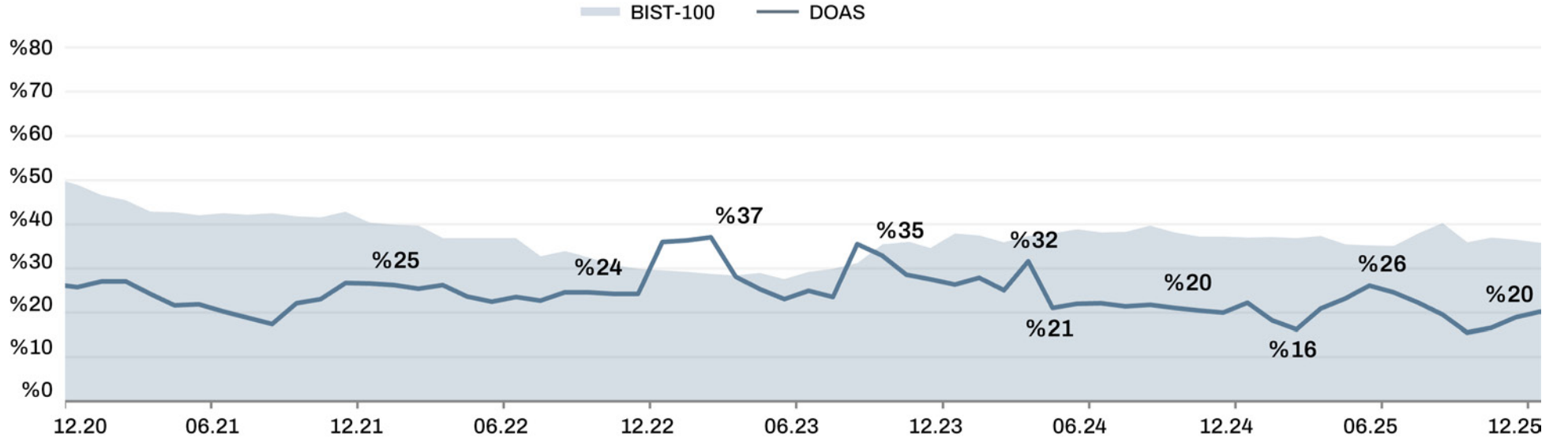
\* 31 Aralık 2020 tarihi itibarıyla yapılan 1.000.000 TL'lik yatırımın 31 Aralık 2025 tarihi itibarıyla karşılığını ifade etmektedir.

Kaynak: Investing.com

Hisse Başına Brüt Temettü (TL)

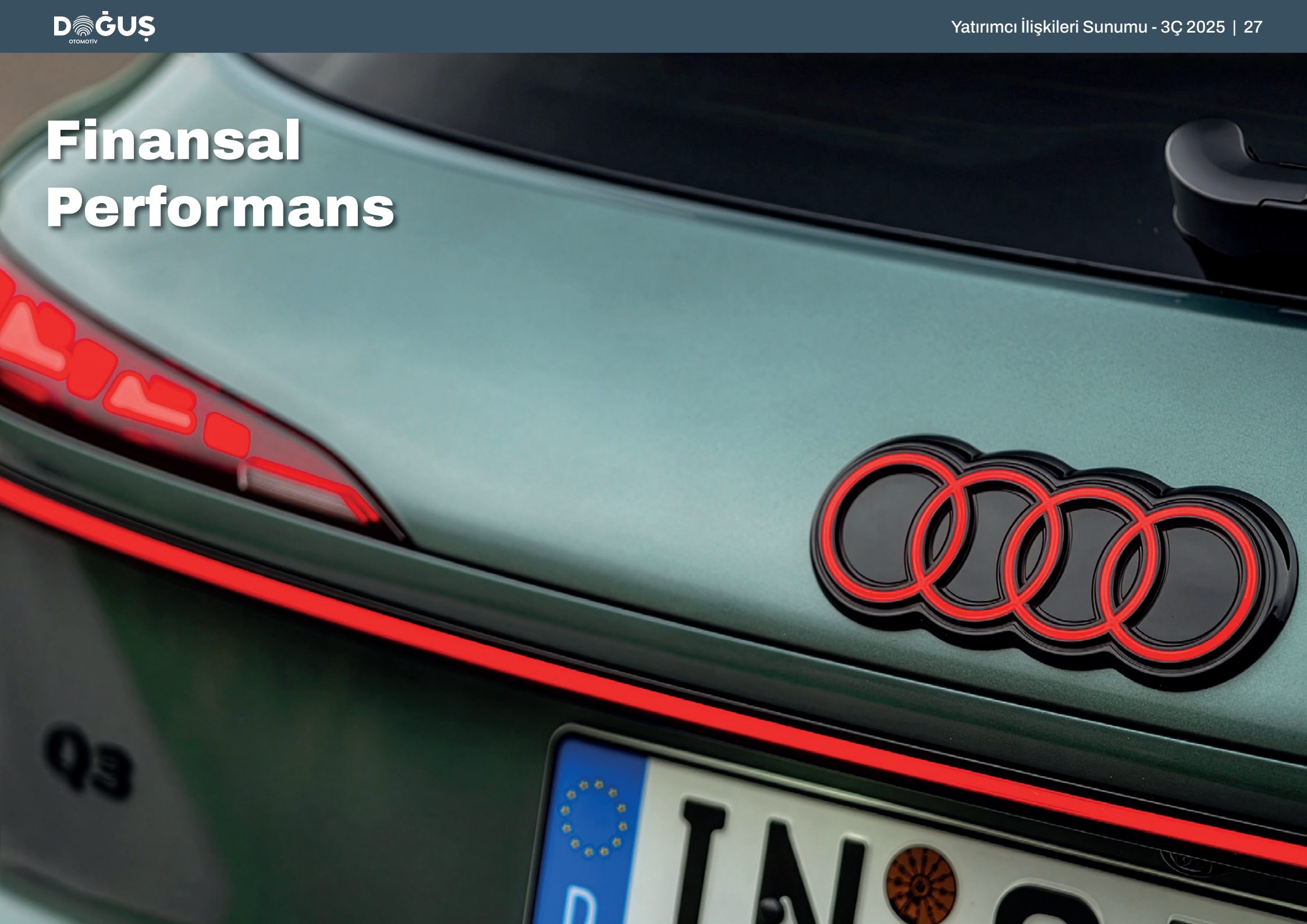


## Yabancı Yatırımcı Oranı (%)



Ortağın Ticaret Ünvanı	Sermayedeki Pay (TL)	Sermayedeki Pay (%)
Doğuş Holding A.Ş.	133.099.708	60,5
Doğuş Sigorta Aracılık Hizmetleri A.Ş.	292	-
Diğer	86.900.000	39,5
<b>Toplam</b>	<b>220.000.000</b>	<b>100,00</b>

# Finansal Performans



## Konsolide Gelir Tablosu - 1

(mn TL, SPK)	30 Eyl 25	30 Eyl 24	Değişim (%)
Hasılat	170.860	160.785	%6
Brüt Kâr	22.727	26.743	%-15
Faaliyet Giderleri	-11.980	-9.797	%22
Satış ve Pazarlama Giderleri	-3.621	-3.301	%10
Genel Yönetim Giderleri	-8.782	-7.175	%22
Garanti Giderleri, net	-868	-760	%14
Diğer Operasyonel Giderler, (Gelirler) net	1.291	1.438	%-10
EBITDA	13.134	18.948	%-31
EBIT	10.746	16.946	%-37
Net Kâr	5.050	8.016	%-37

Marjlar	30 Eyl 25	30 Eyl 24	Değişim (%)
Brüt Kâr Marjı	%13,3	%16,6	%-3 P
Faaliyet Giderleri/Net Satışlar	%7,0	%6,1	%1 P
EBITDA Marjı	%7,7	%11,8	%-4 P
EBIT Marjı	%6,3	%10,5	%-4 P
Net Kâr Marjı	%3,0	%5,0	%-2 P

## Konsolide Gelir Tablosu - 2

(TL '000)	30 Sep 25	Dikey Analiz	30 Sep 24	Dikey Analiz	Değişim (%)
Hasılat	170.860.096		160.785.184		%6
Satışların Maliyeti	-148.133.545	%87	-134.042.279	%83	%11
<b>Brüt Kâr</b>	<b>22.726.551</b>	<b>%13</b>	<b>26.742.905</b>	<b>%17</b>	<b>%-15</b>
Satış, Pazarlama ve Dağıtım Giderleri	-3.620.835	%2	-3.300.697	%2	%10
Genel Yönetim Giderleri	-8.781.705	%5	-7.174.548	%4	%22
Garanti Giderleri	-868.289	%1	-760.001	%0	%14
Diğer Faaliyet Gelir/Gider, net	1.290.713	%-1	1.438.249	%-1	%-10
<b>Faaliyet Kârı (EBIT)</b>	<b>10.746.435</b>	<b>%6</b>	<b>16.945.908</b>	<b>%11</b>	<b>%-37</b>
Yatırım Faaliyetlerinden Gelirler/Giderler	275.189		613.519		%-55
Özkaynak Yöntemiyle Değerlenen Yatırımların Kâr/Zararlarındaki Paylar	1.315.029	%1	-1.442.792	%-1	%191
Net Parasal Pozisyon Kazançları (Kayıpları)	408.955		-954.833		%143
Finansal Gelirler/Giderler, net	-5.479.518		-2.304.993		%-138
<b>Vergi Öncesi Kâr</b>	<b>7.266.090</b>	<b>%4</b>	<b>12.856.809</b>	<b>%8</b>	<b>%-43</b>
Vergi Gideri	-2.215.915		-4.840.576		%-54
<b>Dönem Kârı</b>	<b>5.050.175</b>	<b>%3</b>	<b>8.016.233</b>	<b>%5</b>	<b>%-37</b>

Brüt Kâr	Otomotiv	Gayrimenkul	Bölümler Arası Eliminasyon	Toplam
Grup Dışı Gelirler	170.166.527	811.703	-118.134	170.860.096
Satışların Maliyeti	-148.007.417	-126.128	0	-148.133.545
<b>Brüt Kâr</b>	<b>22.159.110</b>	<b>685.575</b>	<b>-118.134</b>	<b>22.726.551</b>
Brüt Kâr Marjı	%13,0	%84,5	%100,0	%13,3

Özkaynak Yöntemiyle Değerlenen Yatırımların Kâr/Zararlarındaki Paylar	30 Eyl 25 Kümülatif	30 Eyl 24 Kümülatif
TÜVTÜRK Kuzey ve Güney (Konsolide)	638.311	934.178
vdf Servis	597.853	-2.573.814
Yüce Oto (Škoda)	55.913	93.351
Doğuş Teknoloji	30.961	104.330
Doğuş Sigorta	-8.009	-837
<b>Toplam</b>	<b>1.315.029</b>	<b>-1.442.792</b>

## Finansman Giderleri

(TL '000)	30 Eyl 25	30 Eyl 24	Değişim (%)
<b>Finansman Giderleri, net</b>	<b>5.479.518</b>	<b>2.304.993</b>	<b>%138</b>
<b>Finansman Giderleri</b>	<b>7.560.511</b>	<b>4.602.046</b>	<b>%64</b>
Borçlanma Faizleri	4.214.741	2.200.494	%92
Kredi Kur Farkı Gideri	2.758.541	1.877.098	%47
Teminat Mektubu Giderleri	213.614	266.169	%-20
Kiralama İşlemlerinden Doğan Faiz Giderleri	122.379	69.577	%76
Diğer*	251.236	188.708	%33
<b>Finansman Gelirleri</b>	<b>2.080.993</b>	<b>2.297.053</b>	<b>%-9</b>
Faiz Gelirleri	2.080.993	2.297.053	%-9

\* Diğer finansman giderleri, ağırlıklı olarak, pos cihazı komisyon giderlerinden oluşmaktadır.

## Konsolide Bilanço - 1

(TL '000)	30 Eyl 25	31 Ara 24
<b>VARLIKLAR</b>	<b>126.926.708</b>	<b>115.657.736</b>
Nakit ve Nakit Benzerleri	2.974.544	11.807.402
Ticari Alacaklar	13.942.889	19.884.871
Stoklar	41.234.648	19.328.993
Maddi ve Maddi Olmayan Duran Varlıklar	26.096.123	26.201.053
Finansal Yatırımlar	4.153.241	4.153.241
Özkaynak Yöntemiyle Değerlenen Yatırımlar	11.760.057	11.800.153
Kullanım Hakkı Varlıkları	285.917	224.577
Diğer*	26.479.289	22.257.446
<b>YÜKÜMLÜLÜKLER</b>	<b>58.842.664</b>	<b>45.745.146</b>
Finansal Yükümlülükler	26.820.787	15.182.479
Ticari Borçlar	24.150.475	17.979.878
Karşılıklar	2.183.088	4.878.148
Diğer**	5.688.314	7.704.641
<b>ÖZKAYNAKLAR</b>	<b>68.084.044</b>	<b>69.912.590</b>

\* Diğer varlıklar; yatırım amaçlı gayrimenkullerden, ertelenmiş vergi varlığından, peşin ödenmiş giderlerden, diğer alacaklardan ve diğer dönen varlıklardan oluşmaktadır.

\*\* Diğer yükümlülükler; dönem karı vergi yükümlülüğünden, ertelenmiş gelirlerden, çalışanlara sağlanan faydalar kapsamında borçlardan ve diğer kısa vadeli yükümlülüklerden oluşmaktadır.

### STOKLAR

31.12.2024 tarihindeki 14.173 stoktaki adet, 30.09.2025 itibarıyla 29.128 adet olarak gerçekleşmiştir.

Özkaynak Yöntemiyle Değerlenen Yatırımlar	30 Eyl 25	31 Ara 24
<b>İştirakler</b>		
vdf Servis	7.779.447	7.186.473
Yüce Oto (Škoda)	881.870	1.719.080
Doğuş Teknoloji	498.203	459.252
Doğuş Sigorta	318.118	326.127
<b>İş Ortaklıkları</b>		
TÜVTÜRK Kuzey-Güney (Konsolide)	2.282.419	2.109.221
<b>Toplam</b>	<b>11.760.057</b>	<b>11.800.153</b>

### FİNANSAL BORÇLAR

Finansal Borçlar; kredi kullanımı beklenti dahilinde 26,8 milyar TL olarak gerçekleşmiştir.

Borç Karşılıkları	30 Eyl 25	31 Ara 24
Hatay bölgesi sosyokültürel bağış karşılıkları	1.012.957	254.120
Çalışanlara sağlanan faydalara ilişkin uzun vadeli karşılıklar	543.510	476.576
Garanti Karşılıkları	427.633	414.304
Dava Karşılığı	193.418	180.295
Diğer Karşılıklar	5.570	3.552.853
<b>Toplam</b>	<b>2.183.088</b>	<b>4.878.148</b>

## Konsolide Bilanço - 2

(mn TL)	30 Eyl 25	31 Ara 24	Değişim (%)
Toplam Varlıklar	126.927	115.658	%10
Toplam Özkaynaklar	68.084	69.913	%-3
Net İşletme Sermayesi	17.829	19.602	%-9
Net Nakit Pozisyonu	-22.626	-2.480	%812
Alacak Devir Hızı (gün)	22	31	%-27
Stok Devir Hızı (gün)	76	36	%114
Borç Devir Hızı (gün)	45	33	%35
Net Borç/EBITDA	%181,6	%17,8	%164 P

(mn TL)	30 Eyl 25	31 Ara 24	Değişim (%)
Yatırım Tutarı (CAPEX)*	2.868	3.215	%-11
Aktif Getirisi (ROA)	%4,0	%6,9	%-3 P
Özkaynak Getirisi (ROE)	%7,4	%11,5	%-4 P

\* Maddi ve maddi olmayan duran varlıkların alımından kaynaklanan nakit çıkışları.

## 2025 Beklentiler



OEM Stratejisi: Markaların rekabetçi konumunun korunması



TOPLAM OTOMOTİV PAZARI  
(Binek + Hafif Ticari + Ağır Ticari)

Öngörü

~1.300.000 adet

Gerçekleşen

1.375.928 adet



DOĞUŞ OTOMOTİV SATIŞ ADETLERİ  
(Škoda hariç)

Öngörü

~150.000 adet

Gerçekleşen

162.818 adet



YATIRIM HARCAMALARI

Öngörü

5,0 milyar TL

Gerçekleşen

-

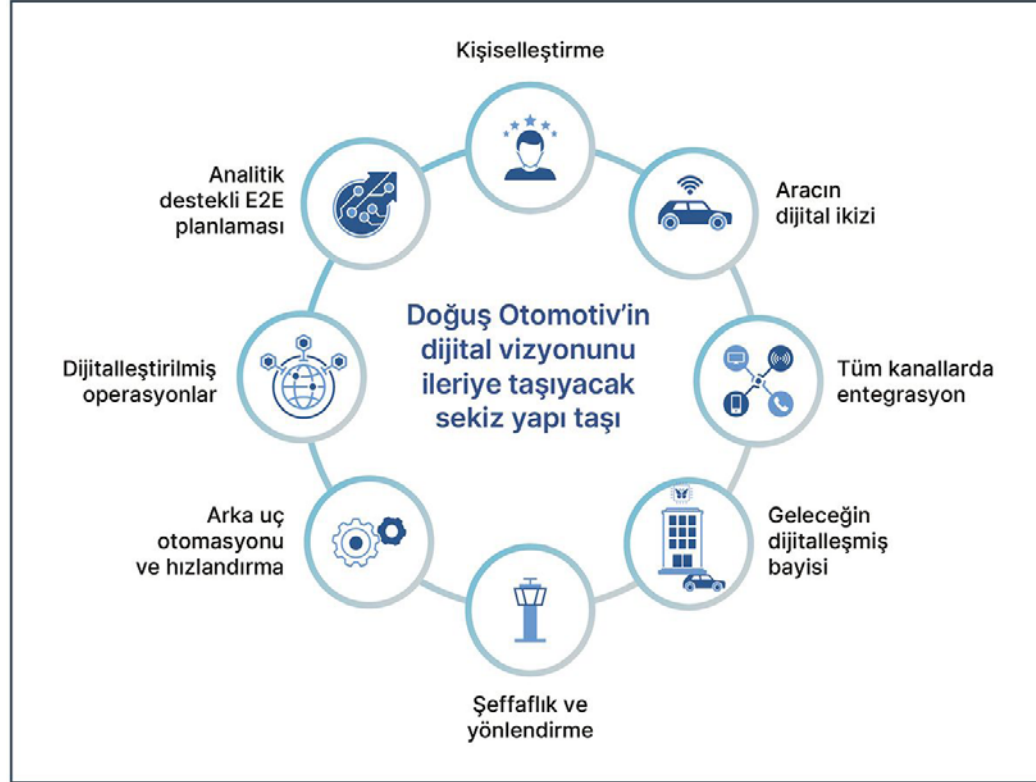
- » Genel Müdürlük, lojistik, yedek parça, eğitim alanları ve bağlı ortaklıklarımız için yapılan harcamalar
- » Yenilenebilir enerji yatırımları
- » Makine ve teçhizat yatırımları
- » Test araçları
- » Bilgi teknolojileri yatırımları ve dijitalizasyon projeleri, dijital okur yazarlık eğitimleri
- » Değer yaratma potansiyelini yüksek gördüğümüz yatırımlar
- » Elektrikli araç şarj istasyonu yatırımları

# Kurumsal Yönetişim ve Sürdürülebilirlik



# Dijital Dönüşüm Stratejisi

## Doğuş Otomotiv Dijital Vizyon Yol Haritası



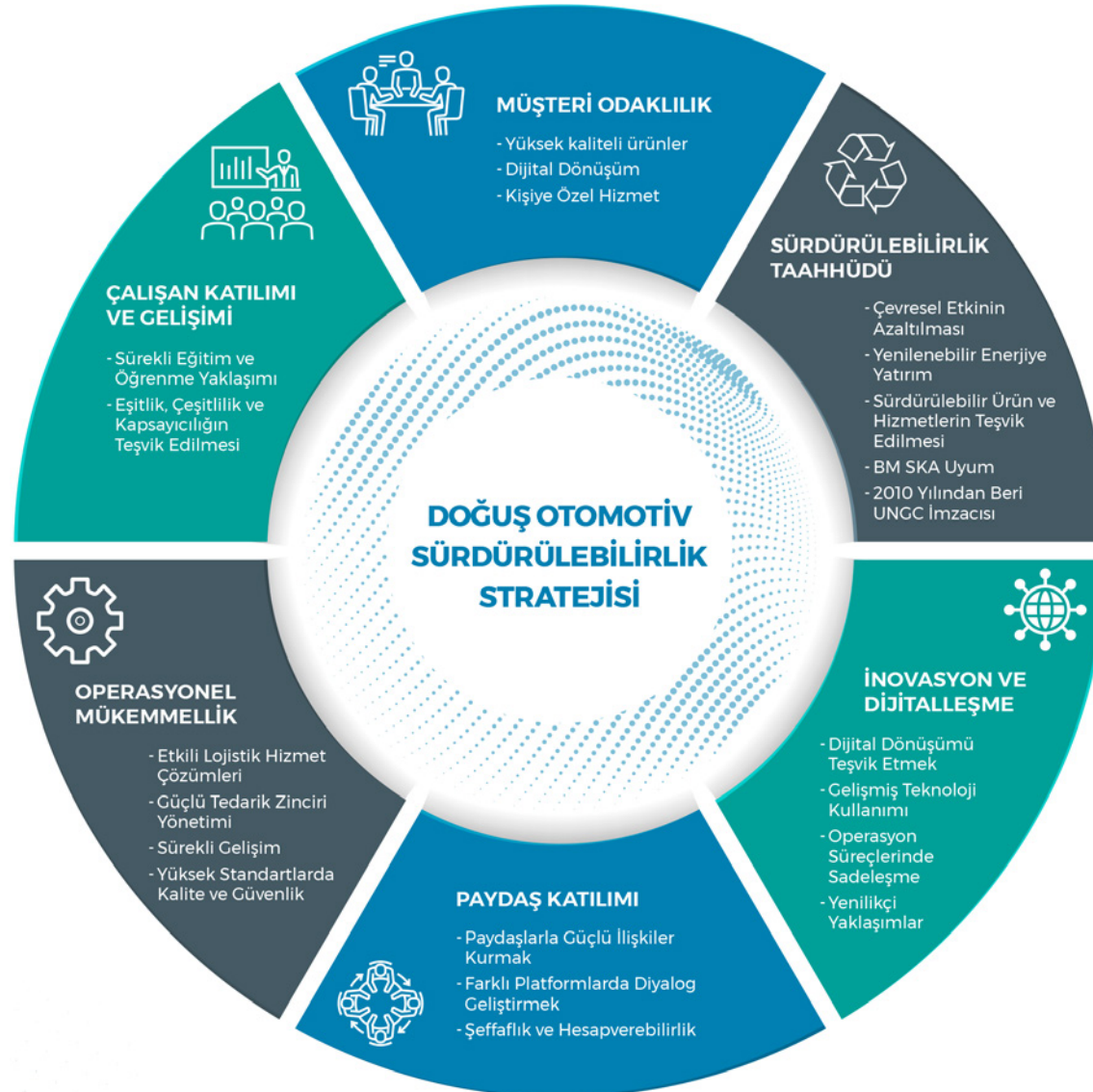
## Proje Kategorizasyonu



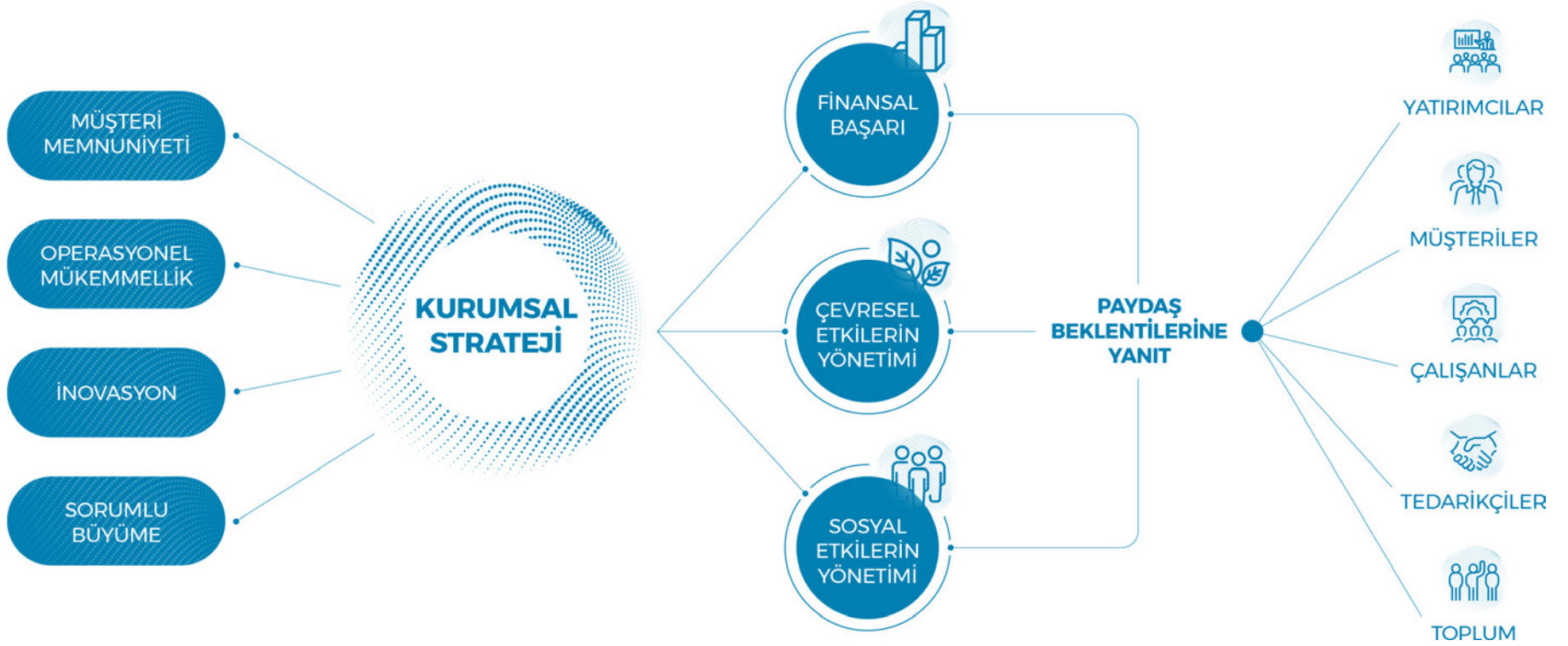
## Destekleyen ve Mümkün Kılanlar



# Sürdürülebilirlik Stratejisi



## Kurumsal Strateji ve Öncelikler



# Sürdürülebilirlik Stratejisi

## ESRS Raporlaması



### ÇEVRESEL

- VW AG @Retail Pilot Ülke Programı
- Şarj ünitesi, şarj istasyonları ve şarj ağı kurulması, işletilmesi ve şarj hizmeti sunulması konularında faaliyet göstermek üzere D-Charge markasının yaratılması
- 3Ç 2025 döneminde 6.844 adet elektrikli araç satışı (2024: 3.628)
- 2022 Mayıs ayında kullanımına başlanılan GES ile elektrik ihtiyacımızın %60'ını karşıladık. Karşılama oranı 2024 yılında %77,05'e ulaştı.
- İklim Değişikliği Stratejisi ile IFRS S1 ve S2 / TSRS S1 ve S2 Raporlaması



### SOSYAL

- Türkiye'de insan hakları önceliklerini açıklayan ilk şirket
- Yetkili Satıcı ve Servislerde Kurumsal Yönetim ve Sürdürülebilirlik Değerlendirme Programı (bayağının %20'si)
- 2024 yılında toplam eğitim saati 30.445 saattir. 2024 yılı toplam eğitim maliyeti 16.477.392 TL'dir.
- Doğu Otomotiv çalışan başına düşen eğitim saati 2024 yılında 32,84'tür. 2024 yılı çalışan başına düşen eğitim maliyeti 18.961 TL'dir.
- 2024 yılı toplam gönüllülük saati 802 saattir.
- 2024 yılında bayağımızdaki Yetkili Satıcı ve Servis çalışanlarının %52,55'i sürdürülebilirlik eğitimi aldı. Kişi başına düşen eğitim saati 60,39 dakikadır.

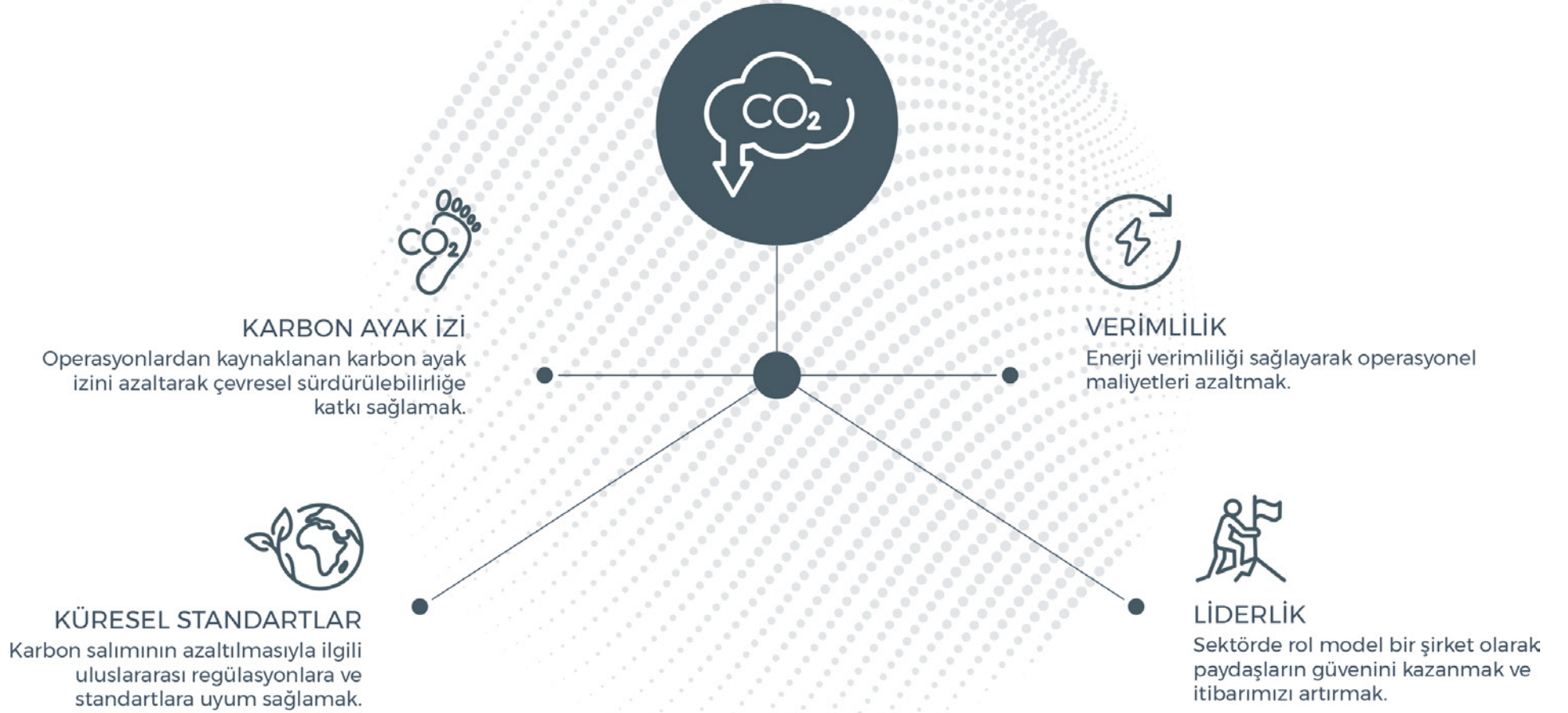


### YÖNETİŞİM

- BIST Sürdürülebilirlik 25 Endeksi'nde yer alınması
- LSEG şirketinin değerlendirmelerinde perakende sektöründe dünyada 234 şirket arasından 3. şirket
- LSEG şirketinin değerlendirmelerinde otomotiv sektöründe Türkiye'de 2. şirket
- Sürdürülebilir Tedarik Zinciri Yönetimi

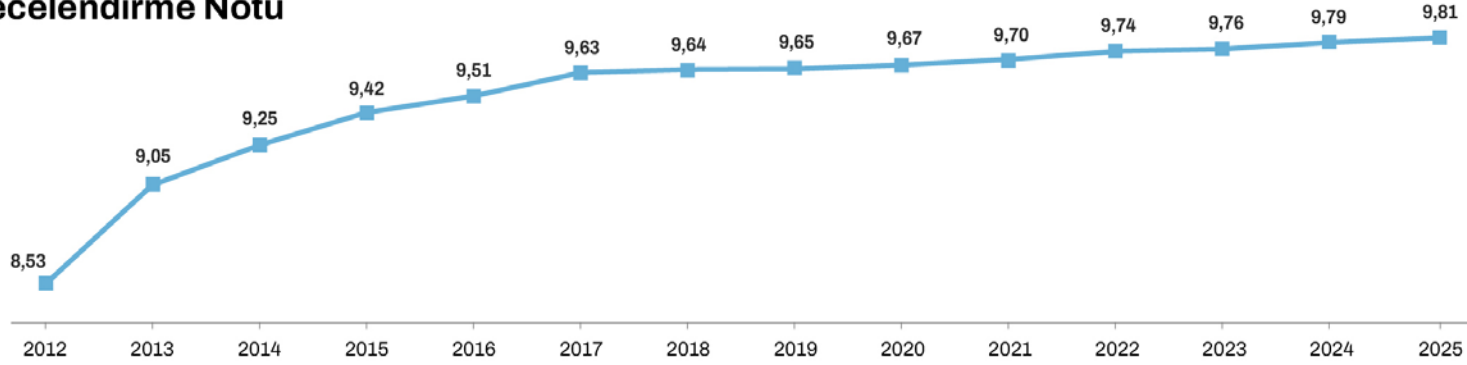
# Dekarbonizasyon

## DOĞUŞ OTOMOTİV DEKARBONİZASYON STRATEJİSİ

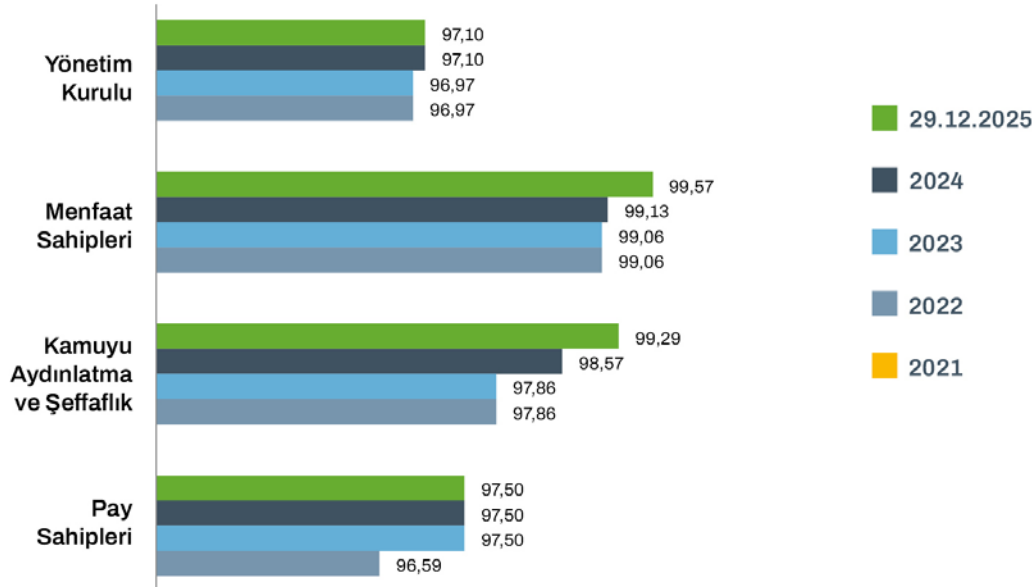


## Kurumsal Yönetim ve Kurumsal Sürdürülebilirlik Performans Gelişimi

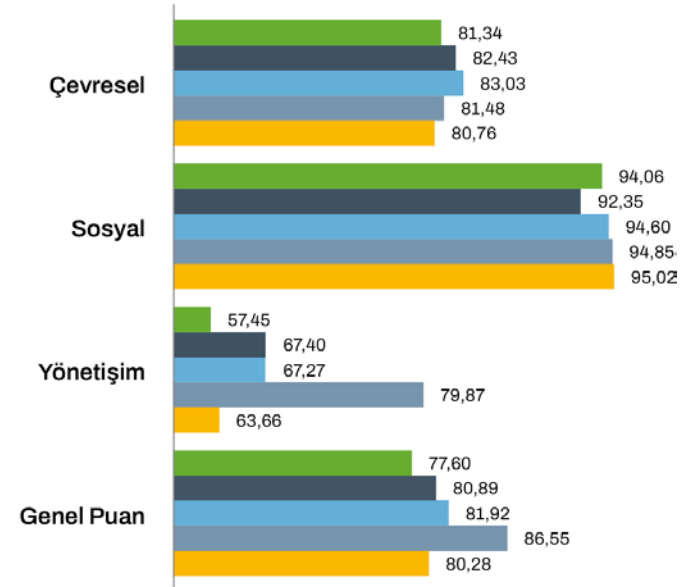
### Kurumsal Yönetim İlkelerine Uyum Derecelendirme Notu



### Kurumsal Yönetim İlkelerine Uyum Derecelendirme Notu Kırılımları



### Kurumsal Sürdürülebilirlik Derecelendirme Notu



## Uyarı

Dokümanlar ve eklerden oluşan bu sunumda (“Doküman”) yer alan tüm bilgiler, Doğuş Otomotiv Servis ve Ticaret A.Ş. (DOAS) hakkında bilgi, öngörü ve ifadeleri sunmak amacıyla DOAS tarafından hazırlanmıştır. Bu sunumdaki bilgilerin doğruluğu, yeterliliği ve eksiksizliği teminat edilmemiştir ve bu sunumun kullanımından ya da içeriğinden kaynaklanan hiçbir sonuç için DOAS herhangi bir yükümlülük kabul etmez. Bu sunum bildirisiz değişikliğe tabidir. Bu sunum hiçbir yatırım tavsiyesi içermez ya da DOAS hisse satışı için bir teklif veya davet teşkil etmez. Bu doküman ve/veya bilgiler DOAS tarafından ilgili şahıs ile paylaşılmadığı ya da gönderilmediği takdirde kopyalanamaz, açıklanamaz veya hiçbir şahsa dağıtılamaz. Bu dokümandaki her ve tüm bilgi çok gizlidir.